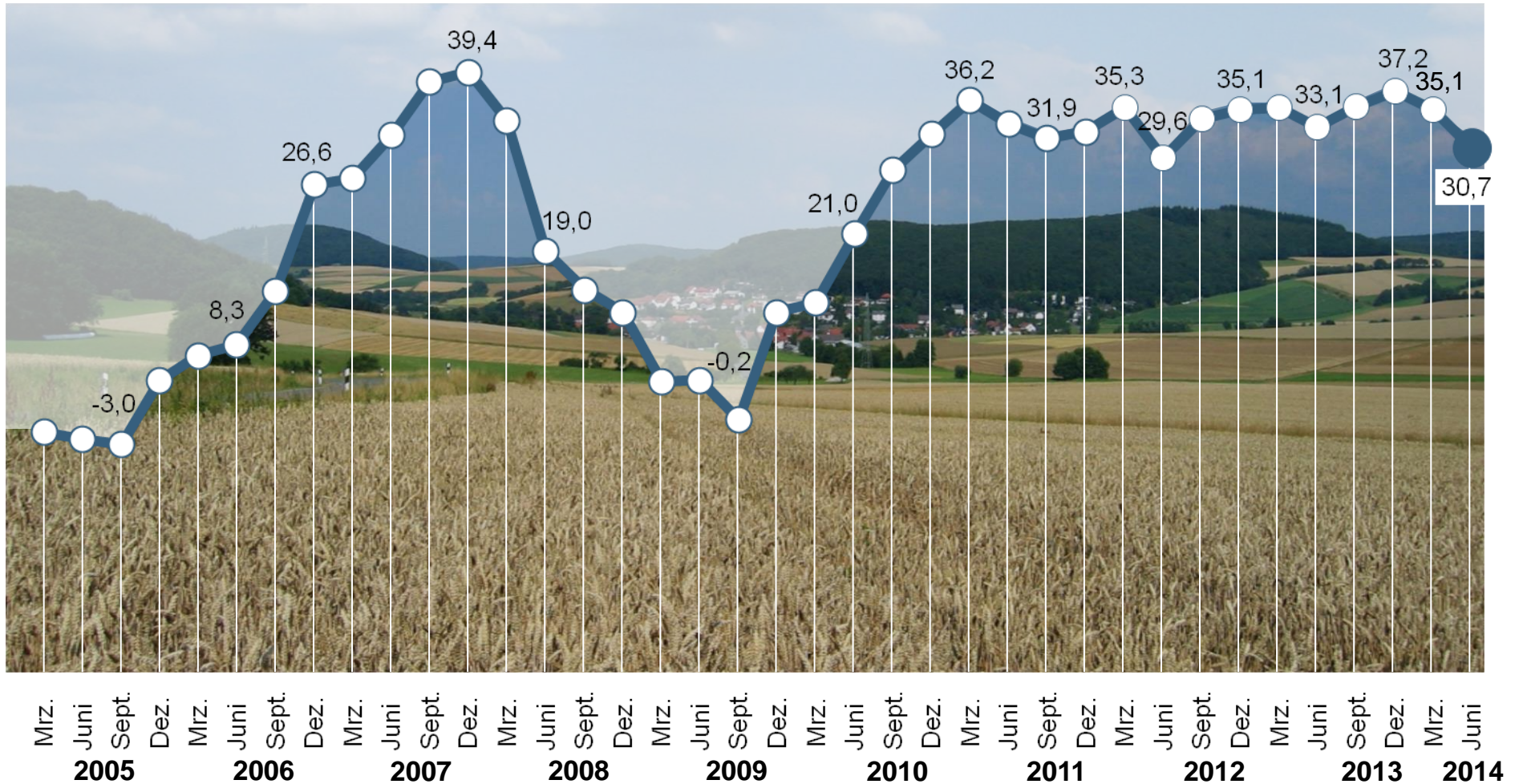


# Gute Stimmung hat sich deutlich abgekühlt.

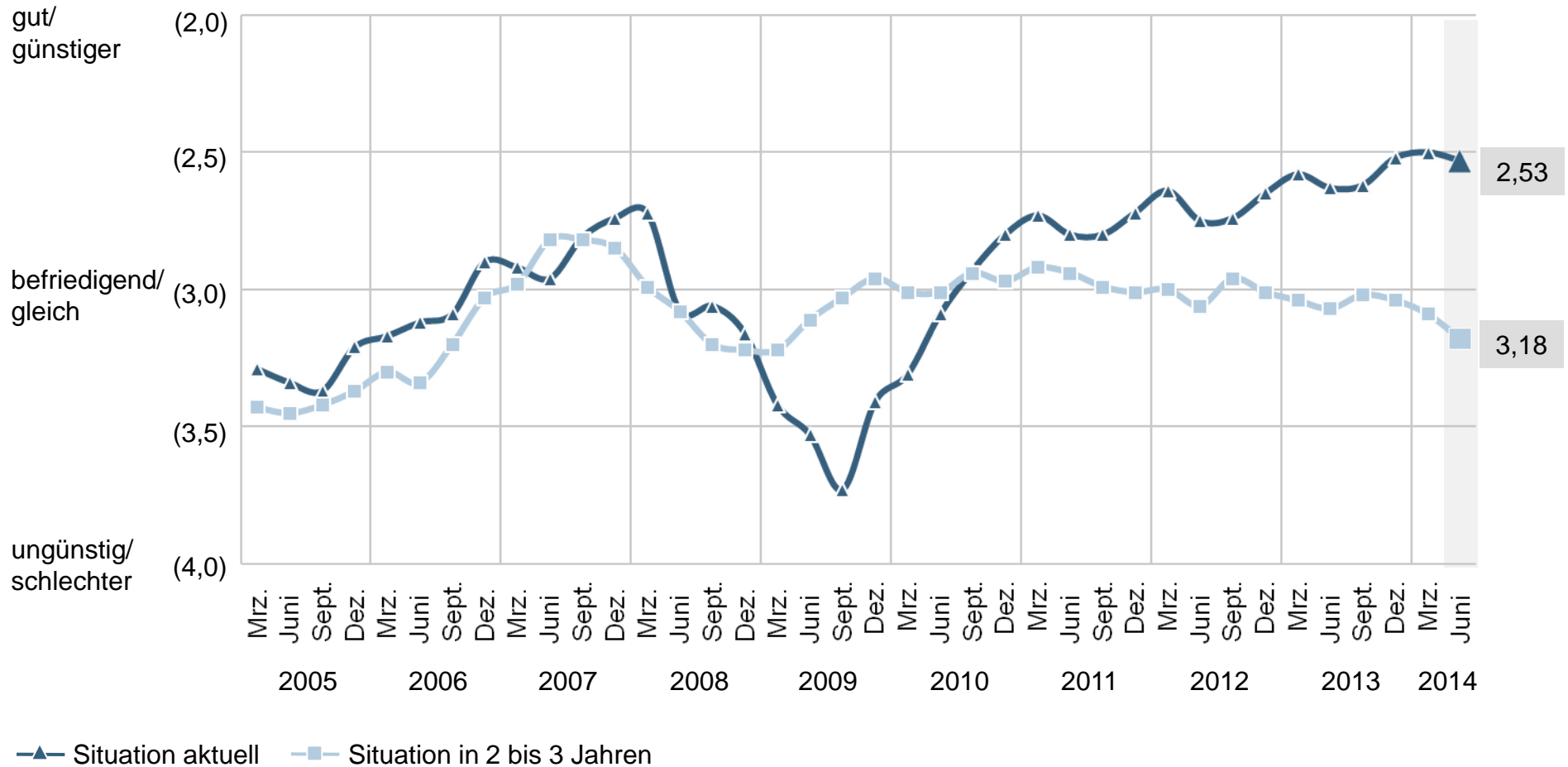
## Konjunkturbarometer Agrar

Stand Juni 2014



# Aktuelle Lage wird weiterhin als gut beurteilt; Einschätzung der zukünftigen Lage dagegen hat sich weiter verschlechtert.

Landwirte: Beurteilung der aktuellen und zukünftigen wirtschaftlichen Situation



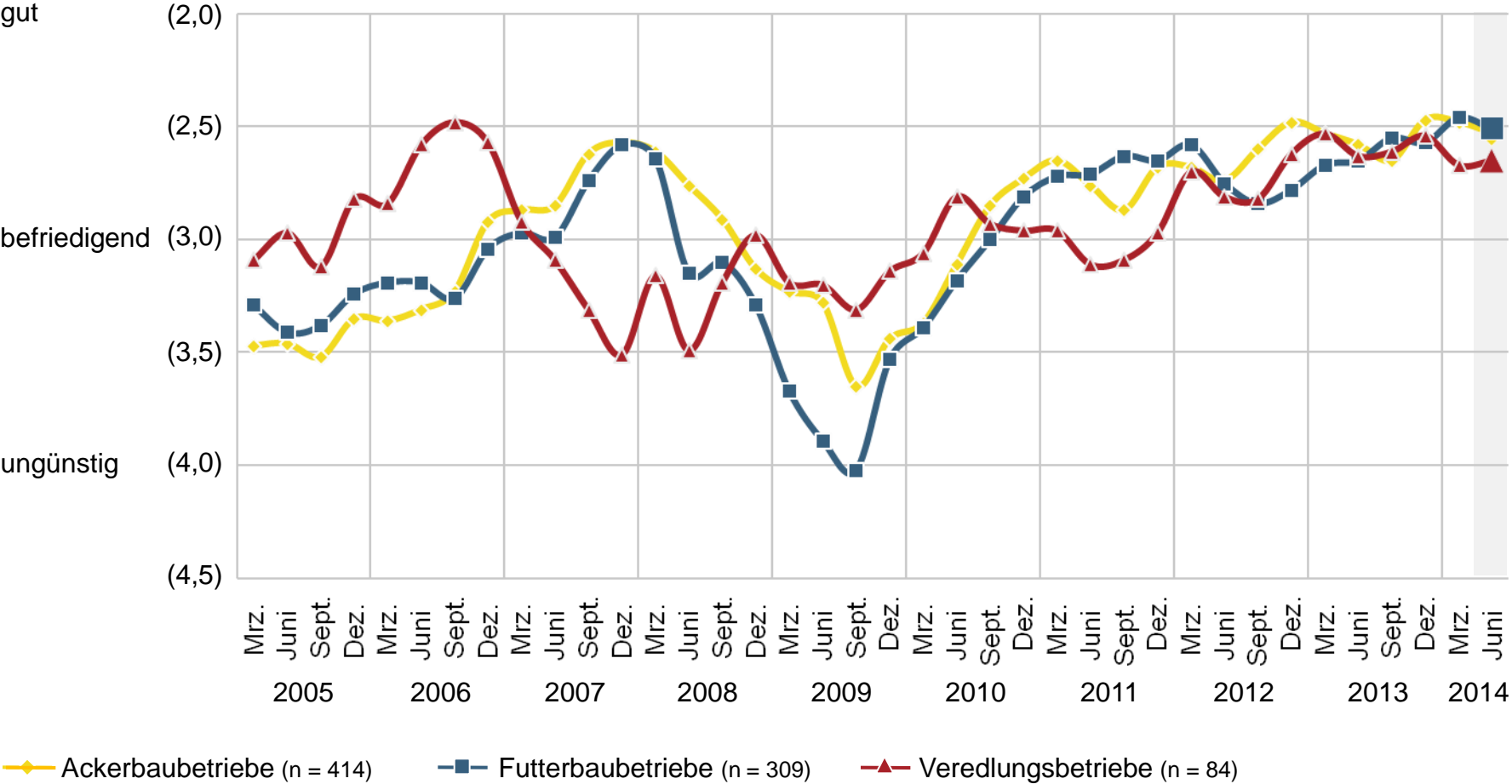
Ø Werte; 1 = sehr gut/sehr viel günstiger; 3 = befriedigend/gleich; 5 = sehr ungünstig/sehr viel schlechter

Konjunktur- und Investitionsbarometer Agrar, 3.+ 4. Quartal 2014

Fragen 5, 6: „Wie beurteilen Sie die aktuelle wirtschaftliche Situation Ihres Betriebes? Wie beurteilen Sie die wirtschaftliche Situation Ihres Betriebes für die nächsten 2 bis 3 Jahre gegenüber der aktuellen Situation?“

# Ackerbau- und Futterbaubetriebe schätzen die aktuelle Lage geringfügig schlechter ein als im Frühjahr 2014, Veredlungsbetriebe dagegen etwas besser.

Landwirte: Beurteilung der aktuellen wirtschaftlichen Situation



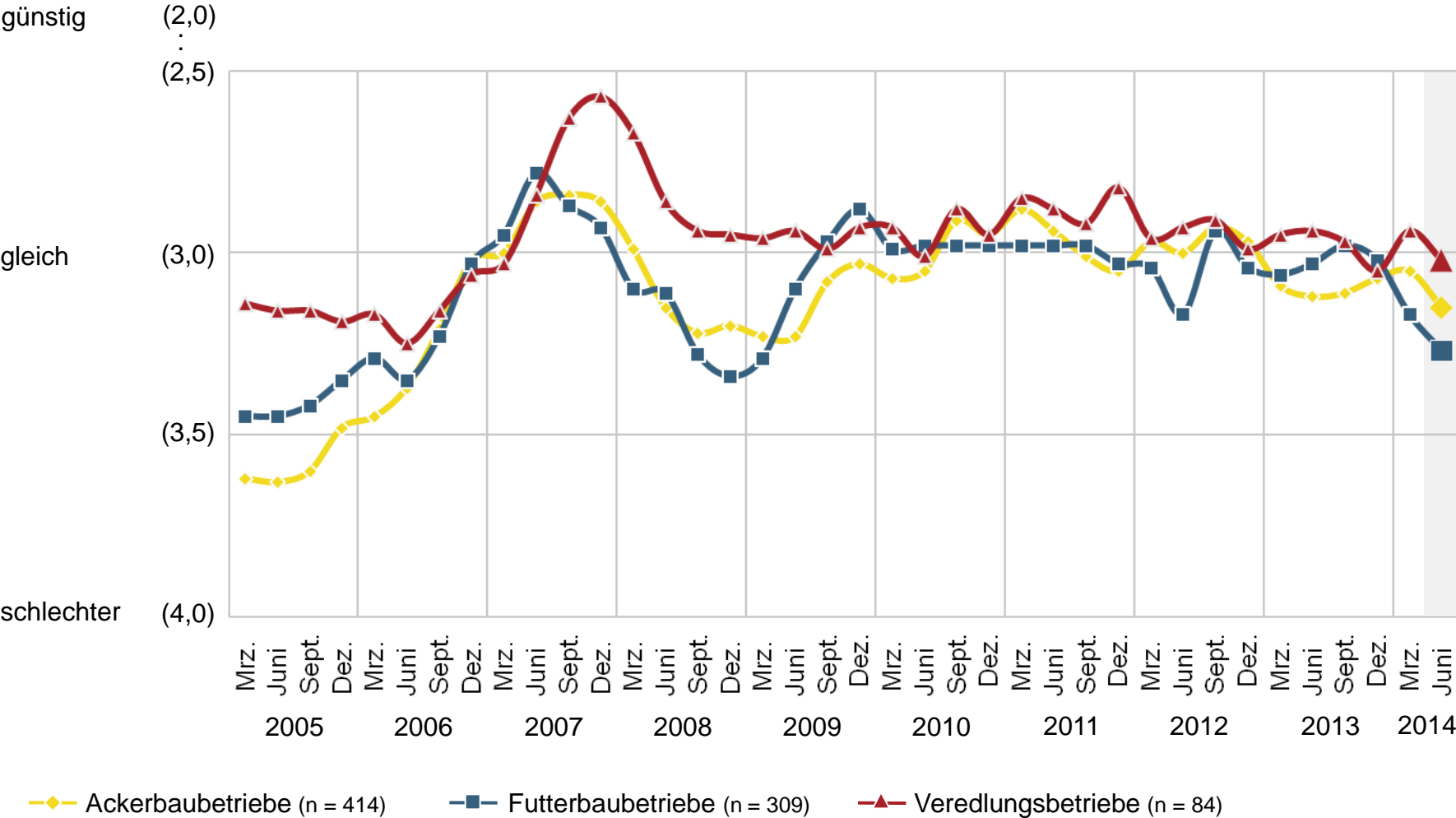
Ø Werte; 1 = sehr gut; 3 = befriedigend; 5 = sehr ungünstig

Konjunktur- und Investitionsbarometer Agrar, 3.+ 4. Quartal 2014

Frage 5: „Wie beurteilen Sie die aktuelle wirtschaftliche Situation Ihres Betriebes?“

# Zukünftige wirtschaftliche Situation wird im Vergleich zur März-Erhebung von allen Betriebsformen deutlich schlechter eingeschätzt. Insbesondere die Futterbaubetriebe nehmen eine starke Unsicherheit wahr.

Landwirte: Erwartete wirtschaftliche Situation in den nächsten 2 bis 3 Jahren



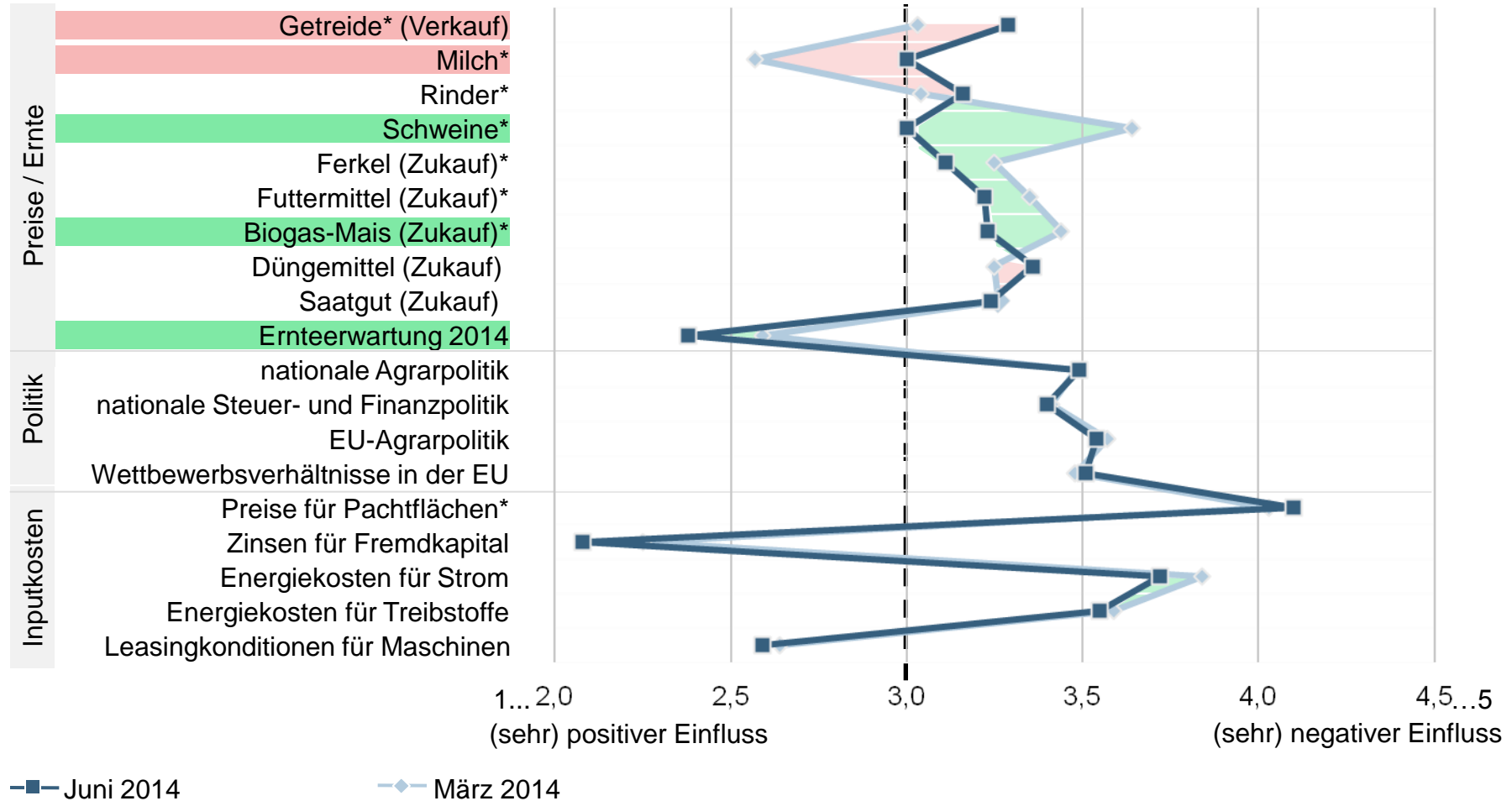
Ø Werte; 1 = sehr viel günstiger; 3 = gleich; 5 = sehr viel schlechter

Konjunktur- und Investitionsbarometer Agrar, 3.+ 4. Quartal 2014

Frage 6: „Wie beurteilen Sie die wirtschaftliche Situation Ihres Betriebes für die nächsten 2 bis 3 Jahre gegenüber der aktuellen Situation?“

# Preissituation bei Milch, Getreide und auch Rindern wird im Vergleich zu März 2014 deutlich schlechter eingeschätzt. Hingegen wird die Preissituation für Schlachtschweine und Zukaufsfuttermittel deutlich besser eingeschätzt.

Landwirte: Einfluss politischer und wirtschaftlicher Rahmenbedingungen

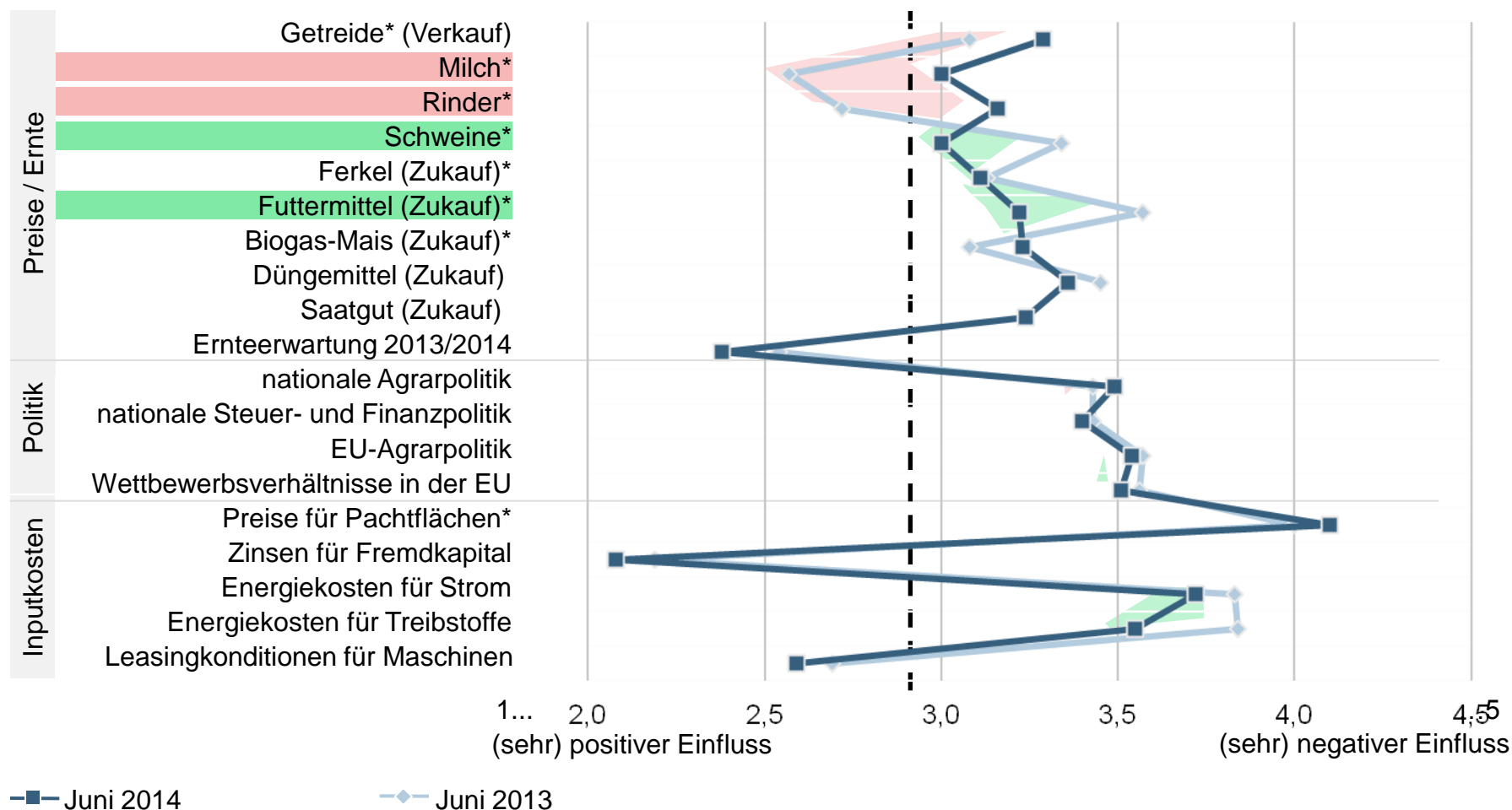


Ø Werte; \* Filter: Betrieb hat ... (Kühe/Rinder/Schweine/Getreide/Raps/Biogasanlage/Kulturanbau/Pachtfläche); die grün bzw. rot markierten Rahmenbedingungen zeigen eine Abweichung von mindestens 8% gegenüber der Vorwelle/Vorjahr.

Konjunktur- und Investitionsbarometer Agrar, 3.+ 4. Quartal 2014

# Im Jahresvergleich Juni 2014 zu Juni 2013 ein ähnliches Bild: Die Preise für Milch, Rinder und auch Getreide werden schlechter bewertet, hingegen die Preise für Schlachtschweine, Zukaufsfuttermittel und Energie positiver bewertet.

Landwirte: Einfluss politischer und wirtschaftlicher Rahmenbedingungen



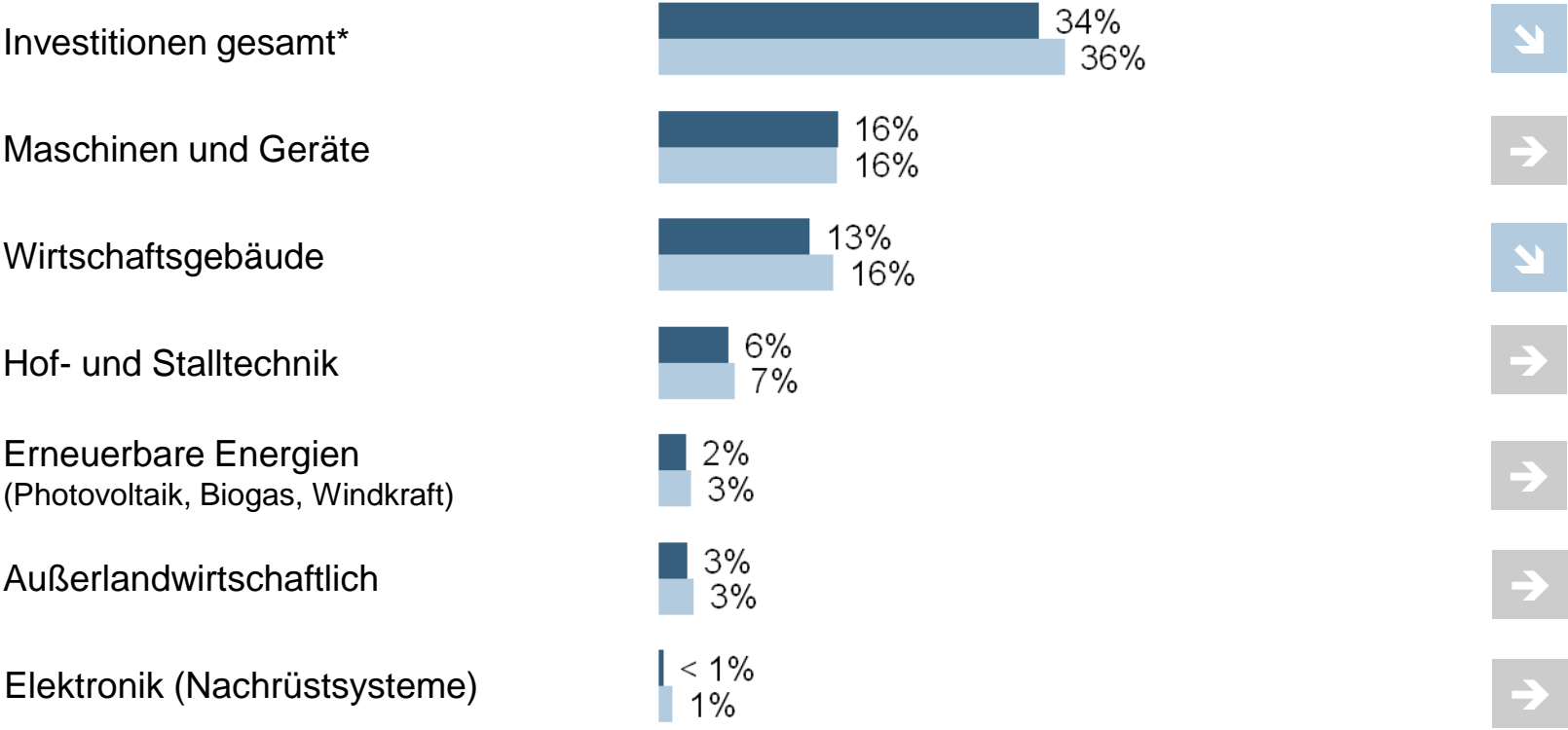
Ø Werte; \* Filter: Betrieb hat ... (Kühe/Rinder/Schweine/Getreide/Raps/Biogasanlage/Kulturanbau/Pachtfläche); die grün bzw. rot markierten Rahmenbedingungen zeigen eine Abweichung von mindestens 8% gegenüber der Vorwelle/Vorjahr.

Konjunktur- und Investitionsbarometer Agrar, 3.+ 4. Quartal 2014

Frage 7: „Wie beurteilen Sie zur Zeit die folgenden Rahmenbedingungen in Bezug auf die wirtschaftliche Entwicklung Ihres Betriebes?“

# Anteil investierender Landwirte ist leicht rückläufig, besonders bei Stallbauten, Stallbautechnik und Erneuerbaren Energien.

Landwirte: Investitionsplanungen nach Investitionsbereichen

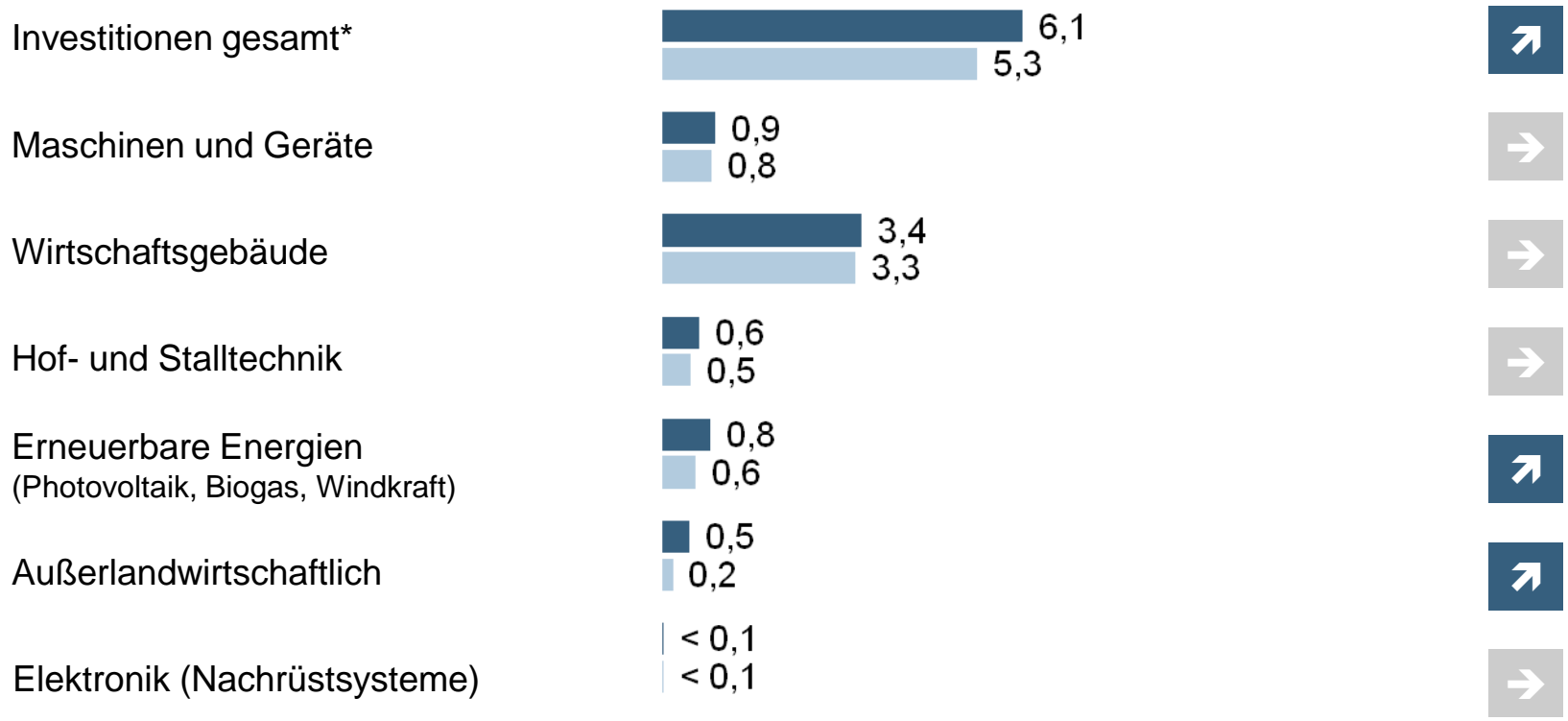


Juli – Dez. 2014
  Juli – Dez. 2013

\* ohne Landkauf  
% Betriebe mit Investitionsplanungen inkl. Investitionswahrscheinlichkeiten (neu oder gebraucht)

# Geplantes Investitionsvolumen der Landwirte aber in allen Bereichen über Vorjahresniveau

Landwirte: Geschätztes Investitionsvolumen in Mrd. Euro



Juli – Dez. 2014
  Juli – Dez. 2013

\* ohne Landkauf  
Investitionsplanungen X Investitionssumme X 127.000 Betriebe