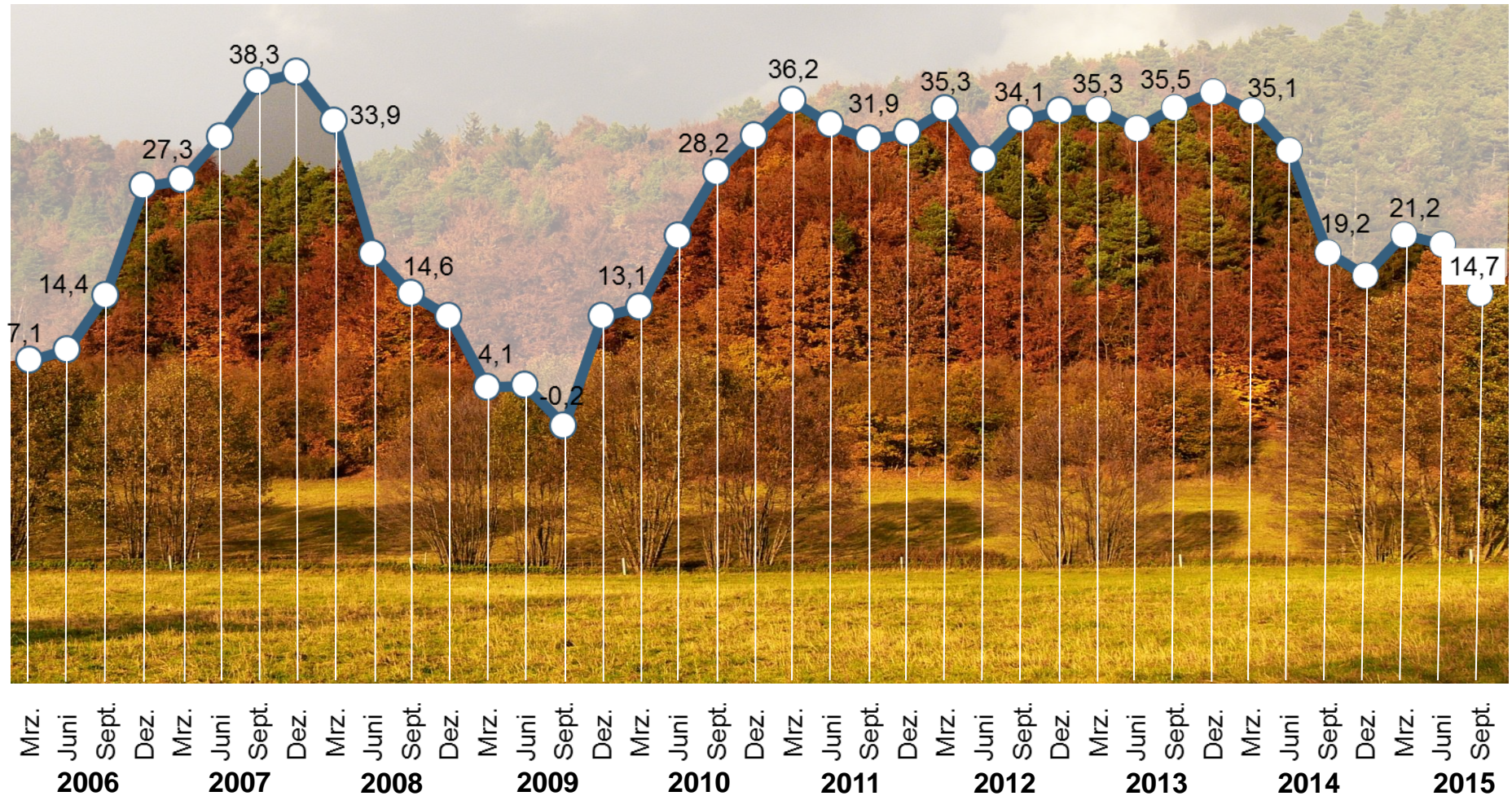


Stimmung bei deutschen Landwirten weiter verschlechtert.

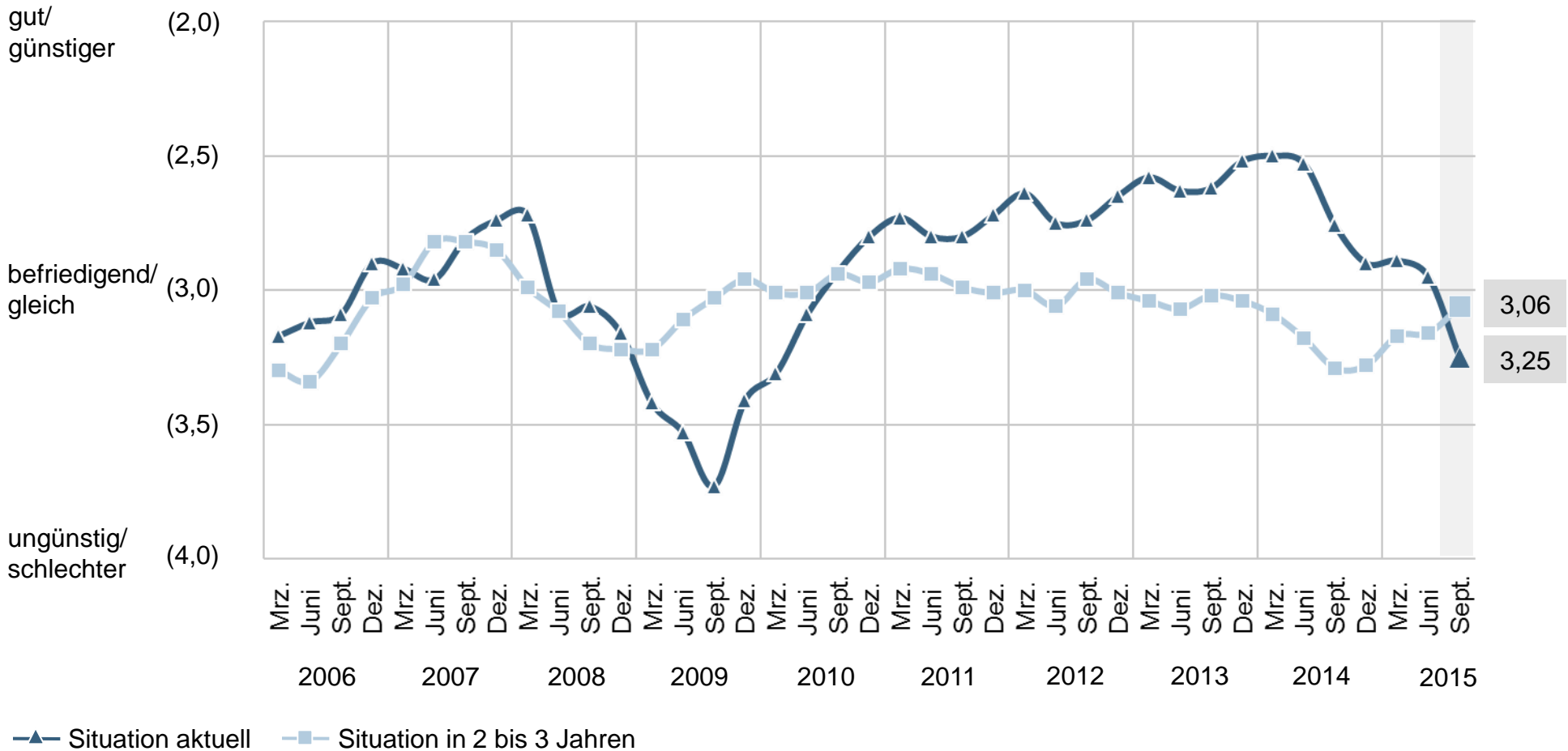
Konjunkturbarometer
Agrar

Stand September 2015



Aktuelle wirtschaftliche Situation erheblich verschlechtert. Zukunftserwartungen hingegen etwas verbessert.

Landwirte: Beurteilung der aktuellen und zukünftigen wirtschaftlichen Situation



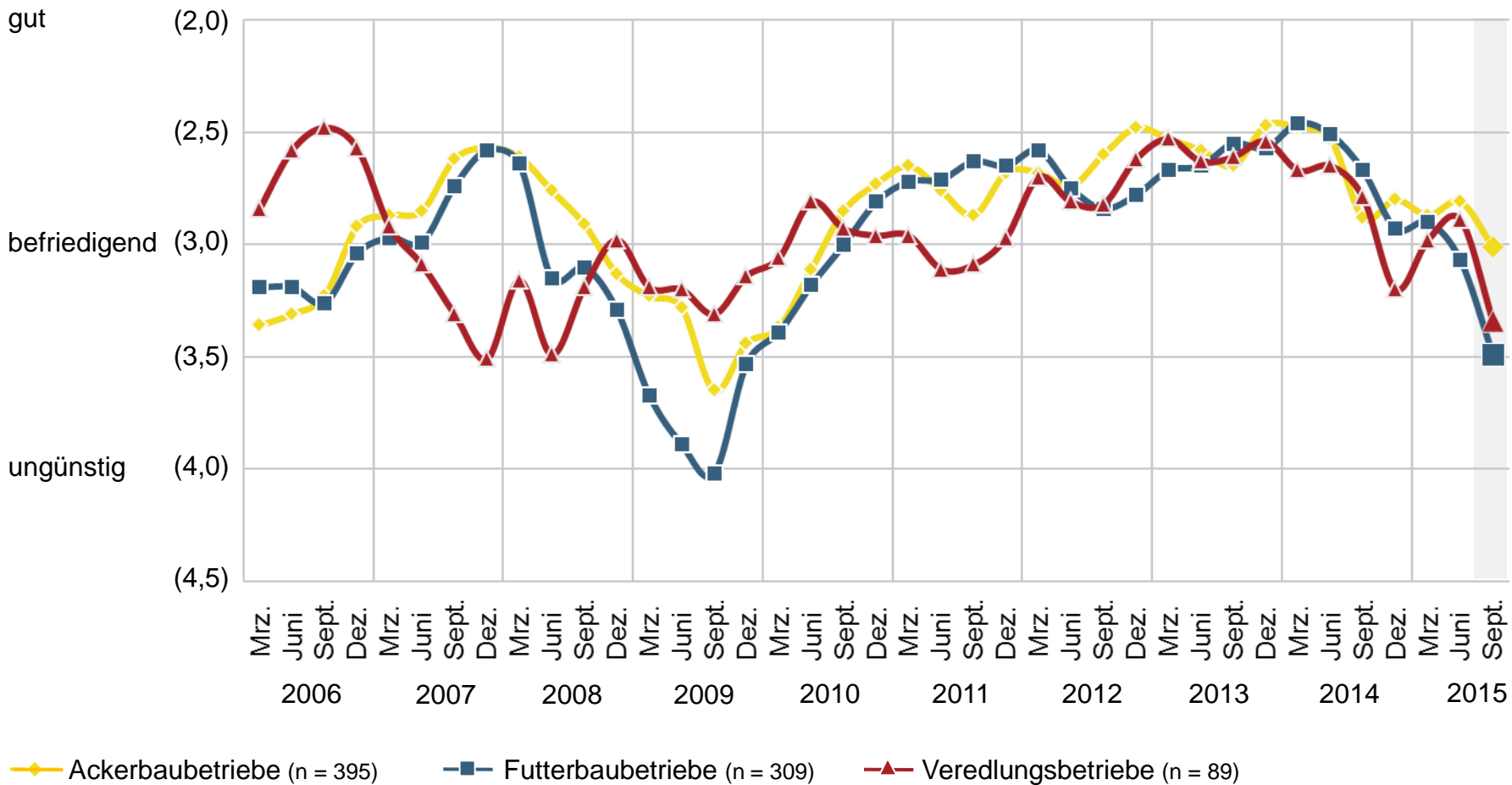
Ø Werte; 1 = sehr gut/sehr viel günstiger; 3 = befriedigend/gleich; 5 = sehr ungünstig/sehr viel schlechter

Konjunktur- und Investitionsbarometer Agrar, 4. Quartal 2015 + 1. Quartal 2016

Fragen 5, 6: „Wie beurteilen Sie die aktuelle wirtschaftliche Situation Ihres Betriebes? Wie beurteilen Sie die wirtschaftliche Situation Ihres Betriebes für die nächsten 2 bis 3 Jahre gegenüber der aktuellen Situation?“

Gegenüber Juni wird die aktuelle wirtschaftliche Situation in allen Betriebsformen deutlich schlechter beurteilt, besonders in Futterbau- und Veredlungsbetrieben.

Landwirte: Beurteilung der aktuellen wirtschaftlichen Situation



Ø Werte; 1 = sehr gut; 3 = befriedigend; 5 = sehr ungünstig

Konjunktur- und Investitionsbarometer Agrar, 4. Quartal 2015 + 1. Quartal 2016

Frage 5: „Wie beurteilen Sie die aktuelle wirtschaftliche Situation Ihres Betriebes?“

Bei den Futterbaubetrieben zeichnet sich ein gewisser Zweckoptimismus ab („es kann nicht schlechter werden“). Die Einschätzung der anderen Betriebsformen bleibt nahezu unverändert.

Landwirte: Erwartete wirtschaftliche Situation in den nächsten 2 bis 3 Jahren

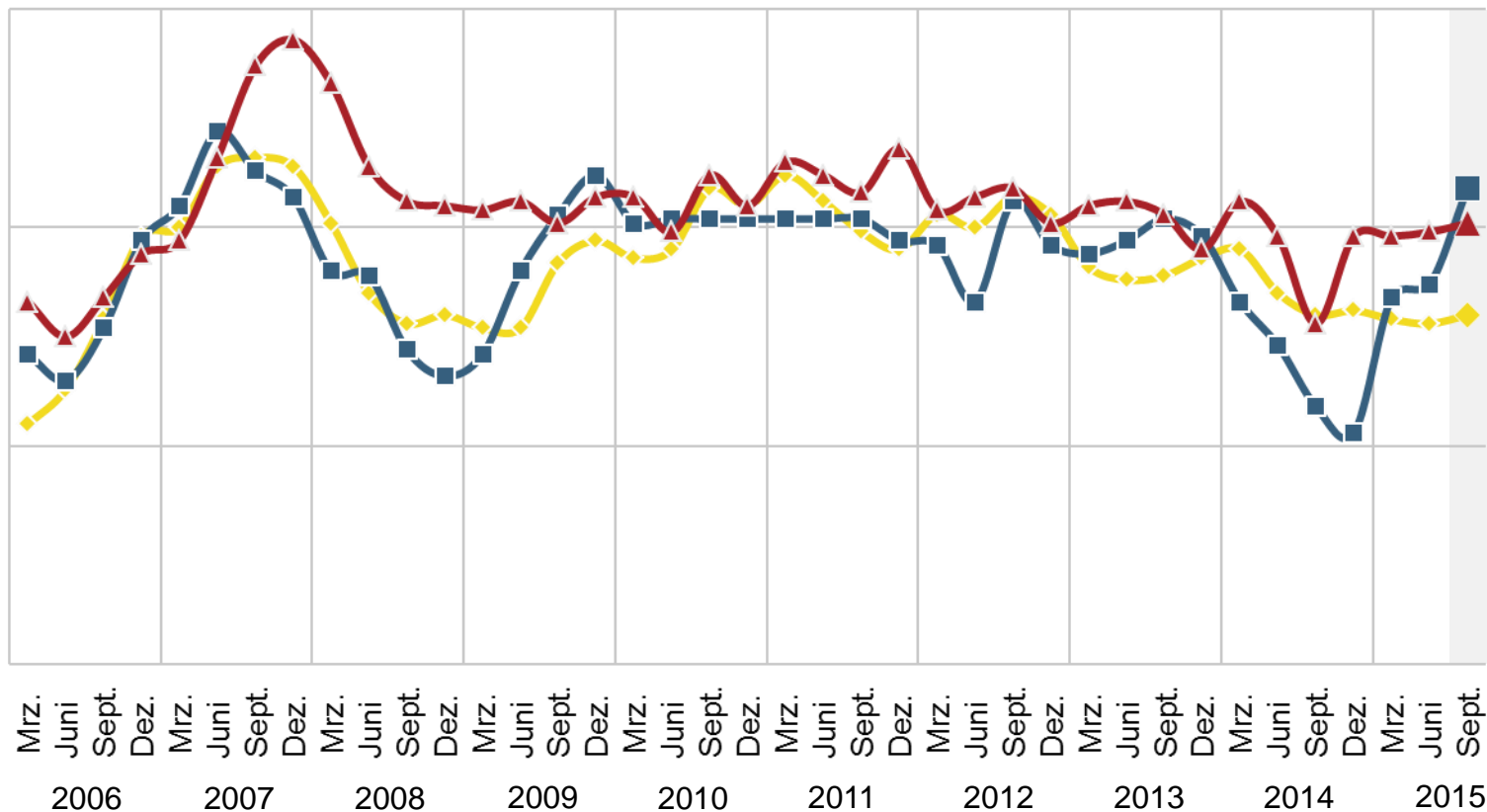
günstig (2,0)

(2,5)

gleich (3,0)

(3,5)

schlechter (4,0)



—◆— Ackerbaubetriebe (n = 395)

—■— Futterbaubetriebe (n = 309)

—▲— Veredlungsbetriebe (n = 89)

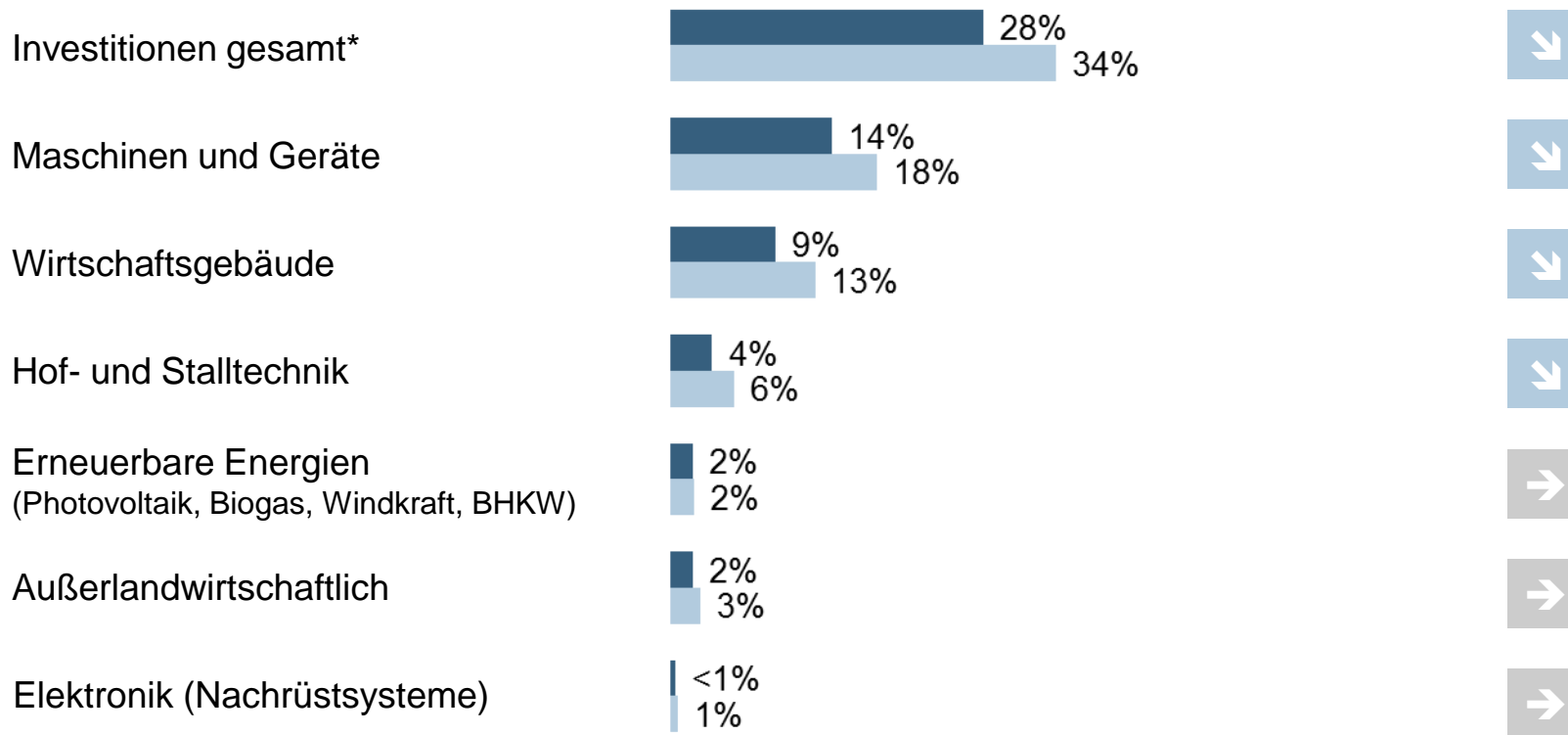
Ø Werte; 1 = sehr viel günstiger; 3 = gleich; 5 = sehr viel schlechter

Konjunktur- und Investitionsbarometer Agrar, 4. Quartal 2015 + 1. Quartal 2016

Frage 6: „Wie beurteilen Sie die wirtschaftliche Situation Ihres Betriebes für die nächsten 2 bis 3 Jahre gegenüber der aktuellen Situation?“

Mit der verschlechterten aktuellen wirtschaftlichen Lage geht ein drastischer Rückgang der Investitionsbereitschaft der deutschen Landwirte einher.

Landwirte: Investitionsplanungen nach Investitionsbereichen

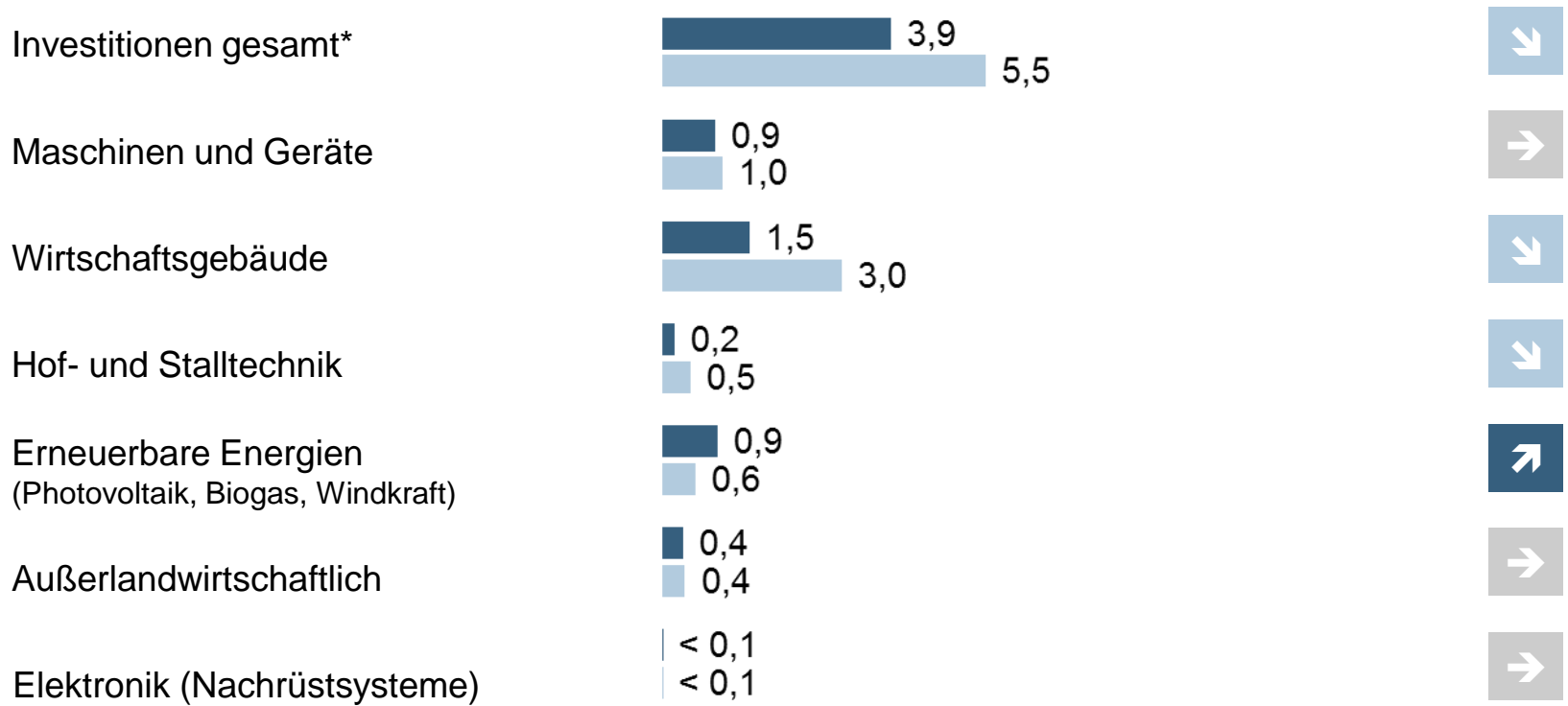


■ Okt. '15 – Mrz. '16 ■ Okt. '14 – Mrz. '15

* ohne Landkauf
% Betriebe mit Investitionsplanungen inkl. Investitionswahrscheinlichkeiten (neu oder gebraucht)

Das geplante Investitionsvolumen bei Wirtschaftsgebäuden vermindert sich im Jahresvergleich um die Hälfte.

Landwirte: Geschätztes Investitionsvolumen in Mrd. Euro



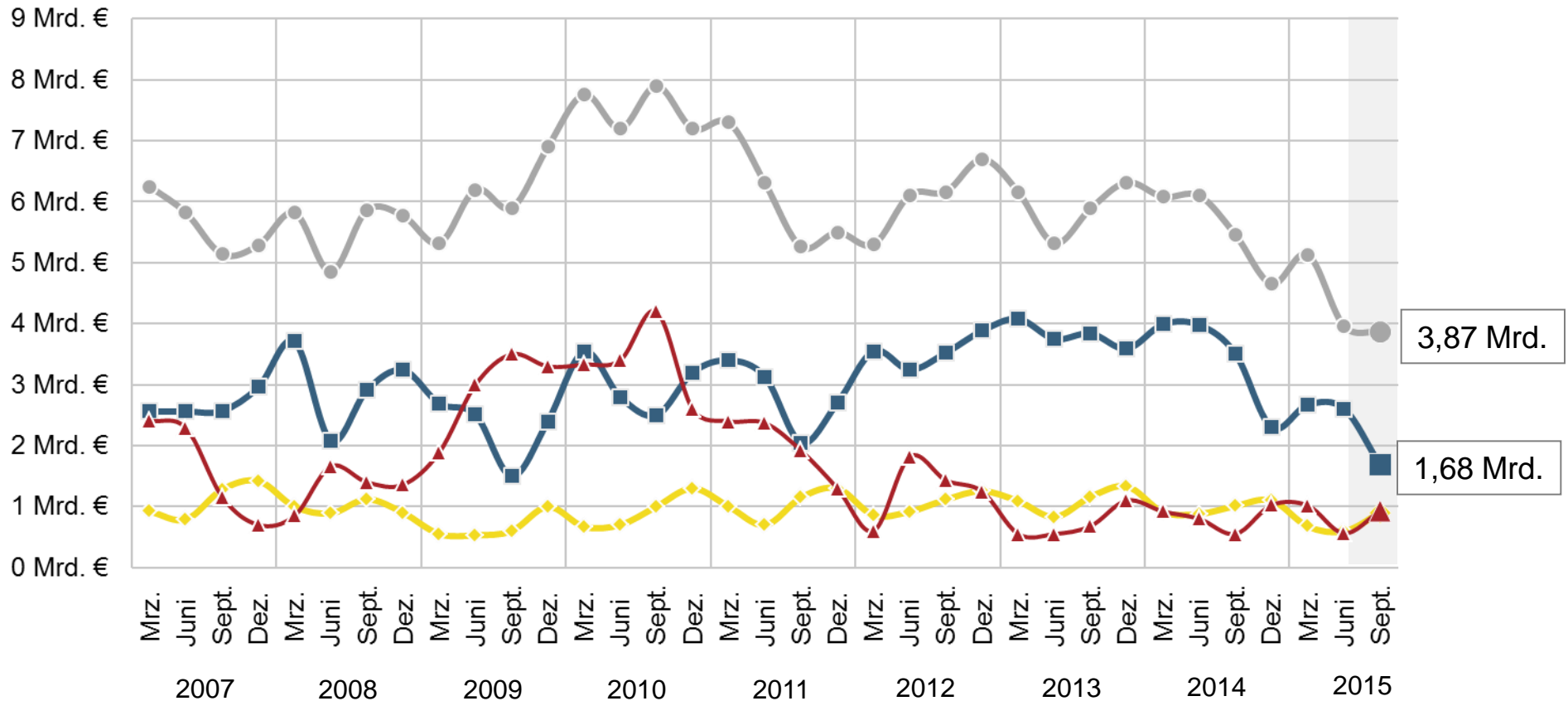
■ Okt. '15 – Mrz. '16 ■ Okt. '14 – Mrz. '15

* ohne Landkauf
Investitionsplanungen X Investitionssumme X 125.500 Betriebe

Fragen 11, 12: „Welche Investitionen werden Sie voraussichtlich von heute an bis zum Frühjahr 2016, also von Oktober 2015 bis Ende März 2016, in den folgenden Bereichen durchführen (inkl. Mietkauf und Leasing)? Bitte schätzen Sie einmal, wie viel € Sie bis zum Frühjahr 2016 (Oktober 2015 bis Ende März 2016) in den genannten Bereichen investieren?“

Das geplante Investitionsvolumen der deutschen Landwirte ist weiterhin rückläufig. Getrieben wird diese Entwicklung durch den deutlichen Rückgang beim geplanten Investitionsvolumen in Wirtschaftsgebäude.

Landwirte: Geschätztes Investitionsvolumen in Mrd. Euro in den nächsten 6 Monaten



● Investitionsvolumen total ◆ Maschinen und Geräte ■ Wirtschaftsgebäude + Hof- und Stalltechnik ▲ Erneuerbare Energien (Photovoltaik, Biogas, Windkraft, BHKW (neu ab Sept. 2012))

Investitionsplanungen X Investitionssumme X 126.500 Betriebe

Konjunktur- und Investitionsbarometer Agrar, 4. Quartal 2015 + 1. Quartal 2016

Fragen 11, 12: „Welche Investitionen werden Sie voraussichtlich von heute an bis zum Frühjahr 2016, also von Oktober 2015 bis Ende März 2016, in den folgenden Bereichen durchführen (inkl. Mietkauf und Leasing)? Bitte schätzen Sie einmal, wie viel € Sie bis zum Frühjahr 2016 (Oktober 2015 bis Ende März 2016) in den genannten Bereichen investieren?“